

Maria
breast pump

MANUĀLAIS PIENA PUMPIS

Lietošanas pamācība



**Ērts un efektīvs
Māmiņu izvēle Nr. 1!**

Saturs

1.	Piena pumpja paredzētais lietojums un norādes	2
2.	Paredzamā lietotāju grupa.....	2
3.	Svarīga informācija par drošumu	2
4.	Produkta apraksts.....	3
5.	Sagatavošana pirms lietošanas	4
	5.1. Manuālā piena pumpja montāža.....	4
6.	Manuālā piena pumpja izmantošana	8
	6.1. Piena pumpja lietošana.....	8
	6.2. Brīdinājumi	8
7.	Krūts piena uzglabāšana un atkausēšana	9
	7.1. Uzglabāšana	9
	7.2. Uzsildīšana	9
8.	Barošana ar krūts pienu	9
9.	Mazgāšana un sterilizācija.....	10
	9.1. Pirms pirmās un pēc katras lietošanas reizes	10
	9.2. Pirms pirmās lietošanas un reizi dienā.....	11
10.	Problēmu risināšana.....	12
11.	Iznīcināšana	13
12.	Tehniskā specifikācija.....	13

1. Piena pumpja paredzētais lietojums un norādes:

Piena pumpis ir paredzēts sievietes krūts piena atslaukšanai un savākšanai. Paredzēts simptomu atvieglošanai krūts piebriešanas gadījumā, atslaucot krūts pienu. Mastīta gadījumā piena atsaukšana no krūts var veicināt dzišanas procesus.

2. Paredzamā lietotāju grupa:

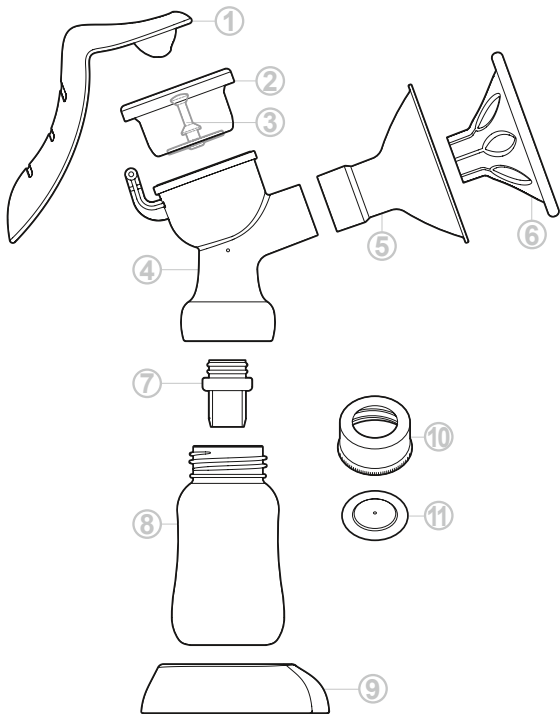
Šis produkts ir piemērots sievietēm bērna zīdīšanas periodā.



3. Svarīga informācija par drošumu:

1. Uzmanīgi izlasiet šo lietošanas pamācību un saglabājiet to, jo tā satur svarīgu informāciju.
2. Piena pumpis ir paredzēts lietošanai vienam lietotājam. Tā lietošana vairākiem cilvēkiem var radīt risku veselībai.
3. Piena pumpis nav paredzēts lietošanai cilvēkiem ar ierobežotām fiziskām vai garīgām spējām.
4. Ja izjūtat sāpes vai diskomfortu krūtīs, nekavējoties pārtrauciet piena pumpja lietošanu. Konsultējieties ar savu zīdīšanas speciālistu vai ārstu, ja nepieciešams.
5. Nekad nelietojiet piena pumpi, ja esat grūtniece, jo piena atslaukšana var izraisīt dzemdības.
6. Uzglabājiet piena pumpi zīdaiņiem, maziem bērniem un mājdzīvniekiem nepieejamā vietā, jo pumpis nav rotaļlieta.
7. Nekad nelietojiet piena pumpi, ja izjūtat miegainību.
8. Pirms katras lietošanas reizes pārbaudiet, vai piena pumpis nav bojāts vai deformējies. Pārtrauciet pumpja lietošanu, ja tas nedarbojas atbilstoši.
9. Neatstājiet piena pumpi tiešās saules gaismas ietekmē, tuvu karstuma vai uguns avotiem.
10. Pirms katras lietošanas reizes izmazgājiet un sterilizējiet visas pumpja daļas. Uzmanieties, lai nesabojātu pumpja daļas mazgāšanas laikā. Izvairieties no abrazīvo materiālu vai antibakteriālo līdzekļu lietošanas.
11. Nelietojiet aksesuārus vai daļas no citu ražotāju piena pumpjiem, jo tas var izraisīt negaidītus rezultātus.

4. Produkta apraksts:



① Rokturis

② Silikona diafragma

③ Kāts

④ Piena pumpja korpuss

⑤ Krūts uzgalis

⑥ Silikona masāžas spilvens

⑦ Vienvirziena vārsts

⑧ Piena pudele

⑨ Piena pudeles pamatne

⑩ Piena pudeles vāciņš

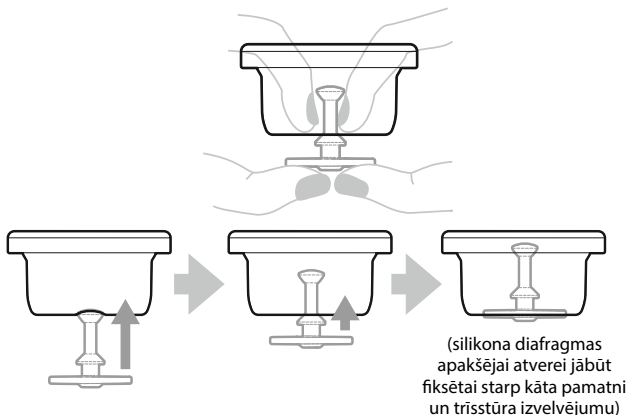
⑪ Disks

5. Sagatavošana pirms lietošanas:

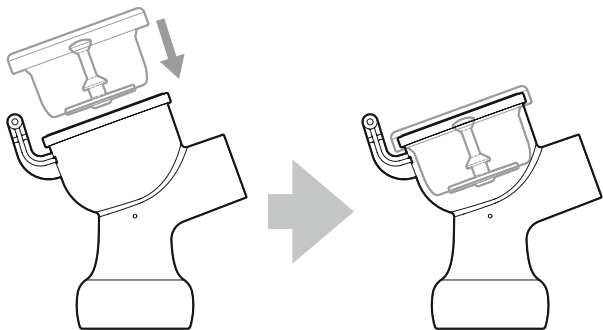
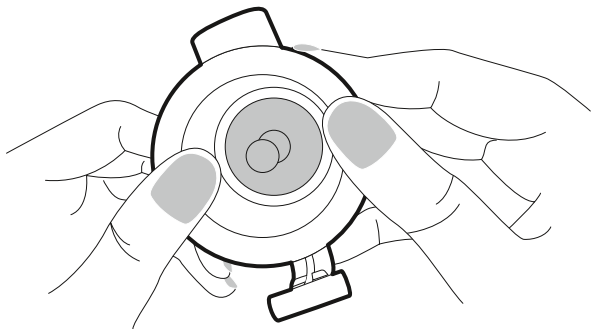
Pirms katras lietošanas reizes izmazgājiet un sterilizējiet visas pumpja daļas, kā tas aprakstīts pamācības 9. sadaļā **Mazgāšana un sterilizācija**. Šīs daļas jāizmazgā pēc katras lietošanas reizes un jāsterilizē vienu reizi dienā.

5.1. Manuālā piena pumpja montāža

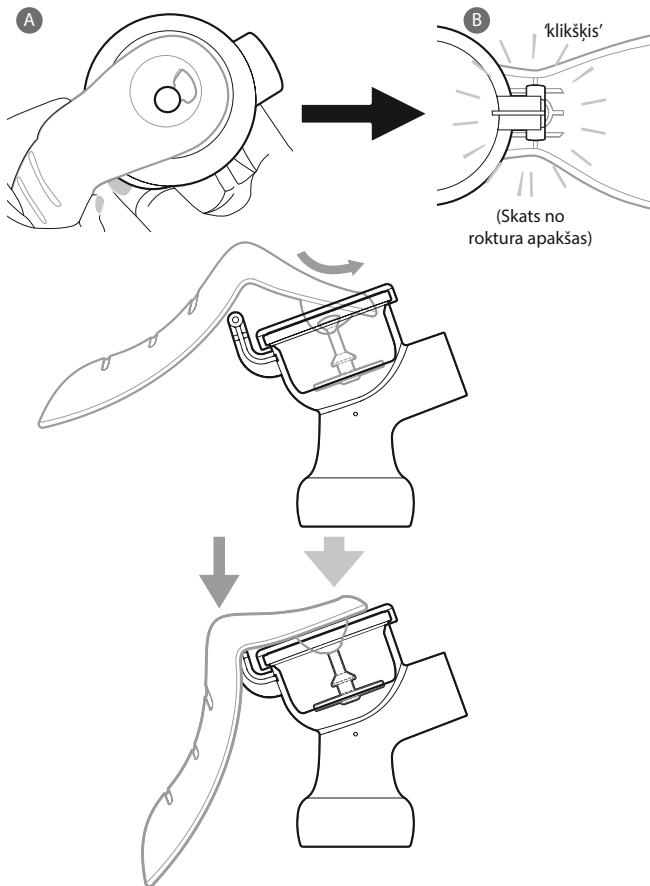
1. Pārlicinieties, ka pirms montāžas visas pumpja daļas ir tīras un sterilizētas. Rūpīgi nomazgājiet rokas pirms uzsākt darbu ar tīrajām daļām. Ievērojiet piesardzību, jo tīrās daļas var būt vēl neatdzisušas.
2. Pārbaudiet, vai piena pumpja daļas nav bojātas vai deformējušas. Aizvietojiet bojātās daļas, ja nepieciešams.
3. Ievietojiet vienvirziena vārstu piena pumpja korpusā no apakšas. Iespiediet vienvirziena vārstu pēc iespējas dziļāk korpusā, lai novērstu gaisa noplūdi.
4. Uzskrūvējiet piena pumpja korpusu uz piena pudeles, līdz tas ir stingri nostiprināts.
5. Ievietojiet kāta augšējo galu pa silikona diafragmas apakšējo atveri. Spiediet kāta pamatni uz augšu ar īkšķiem, vienlaicīgi spiežot silikona diafragmas apakšējo atveri uz leju ar rādītājpirksti (skat. attēlu zemāk), lai nodrošinātu silikona diafragmas fiksāciju uz kāta.



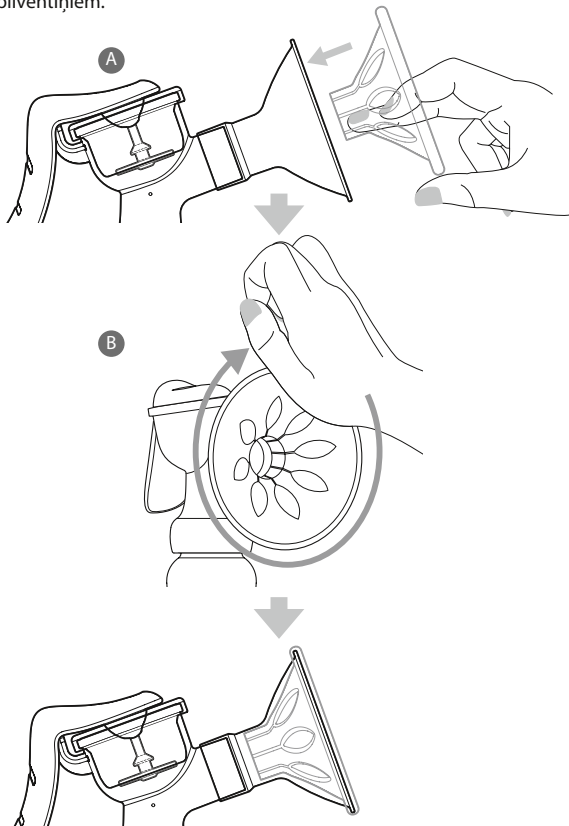
6. Ievietojiet silikona diafragmu ar kātu piena pumpja korpusā no augšas. Pārliecinieties, ka tas stingri pieguļ pie malām, nospiežot to uz leju ar pirkstiem labākai iestiprināšanai (skat. attēlu zemāk).



7. Aizākējiet roktura atveri aiz kāta augšējās daļas (skat. attēlu A zemāk). Iespiediet rokturi uz leju piena pumpja korpusā līdz klikšķim, lai bloķētu atbalsta turētāju ligzdās (skat. attēlu B zemāk). Pārliecinieties, ka abi turētāja gali ir ievietoti ligzdās.



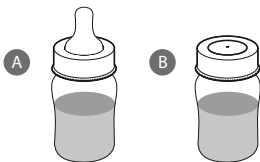
- Uzlieciet krūts uzgali uz piena pumpja korpusa.
- Ar pirkstu novietojiet silikona masāžas spilvenu krūts uzgaļa piltuvveida iedobē (skat. attēlu A zemāk). Ar plaukstu piespiediet silikona masāžas spilvenu (skat. attēlu B zemāk), lai nodrošinātu tā pielipšanu pie uzgaļa malām. Pārliecinieties, ka silikona masāžas spilvens stingri pieguļ piena pumpja korpusa apmalei. Ar pirkstu izspiediet gaisu, kas palicis starp spilventiņiem.



6. Manuālā piena pumpja izmantošana

6.1. Piena pumpja lietošana

1. Rūpīgi nomazgājiet rokas un pārlicinieties, ka krūtis ir tīras. Apsēdieties ērtā pozā.
2. Piespiediet sagatavoto piena pumpi pret krūti. Novietojiet krūts uzgali tā, lai krūtgals atrastos tā centrā un silikona masāžas spilvens būtu hermētiski piespiests apkārt.
3. Turiet piena pumpja korpusa daļu starp īkšķi un rādītājpirkstu. Nospiediet rokturi, līdz jutīsiet vieglu velkmes sajūtu krūtī; pēc tam atlaidiet rokturi, lai tas atgriežas miera stāvoklī.
4. Atkārtojiet 3. soli strauji 5 vai 6 reizes, lai stimulētu piena plūsmu.
5. Tiklīdz piens sāk plūst, turpiniet atslaukšanu lēnākā ritmā, nospiežot un noturot rokturi līdz 3 sekundēm, pirms ļaut tam atgriezties miera stāvoklī. Ja roka nogurst, izmantojiet otru roku.
6. Lietojot piena pumpi 10 minūtēs var atslaukt vidēji 60-125 mL (2-4 fl oz) krūts piena. Tomēr šis ir tikai aptuvenais apjoms, tas ir atkarīgs no katras sievietes individuāli.
7. Kad esat pabeigusi atslaukšanu, uzmanīgi noņemiet piena pumpi no krūts. Noskrūvējiet piena pumpja korpusu no pudeles. Uzlieciet pudelei silikona uzgali vai piena pudeles vāciņu ar disku turpmākai barošanai vai uzglabāšanai.



6.2. Brīdinājumi

1. Nelietojiet pumpi ilgāk par 5 minūtēm, ja neizdodas atslaukt pienu. Izvēlieties citu laiku piena pumpja lietošanai.
2. Ja atslaukšanas process kļūst ļoti sāpīgs vai rada diskomforta sajūta, pārtrauciet piena pumpja lietošanu un konsultējieties ar savu zīdīšanas speciālistu vai ārstu.

7. Krūts piena uzglabāšana un atkausēšana:

7.1. Uzglabāšana

1. Neuzglabājiet tikko atslauktu krūts pienu istabas temperatūrā. Glabājiet to sterilizētā piena pudelē.
2. Pēc piena atslaukšanas ievietojiet to ledusskapī vai uzreiz sasaldējiet. Uzglabāšanai izvēlieties vēsāko ledusskapja plauktu. Neuzglabājiet krūts pienu ledusskapja durvīs.
3. Krūts pienu var uzglabāt ledusskapī ne ilgāk par trīs mēnešiem. Uz piena pudeles etiķetes skaidri jānorāda atslaukšanas laiks un datums. Vispirms lietojiet pirms ilgāka laika atslauktu krūts pienu.
4. Neiepildiet piena pudelē vairāk kā $\frac{3}{4}$ no tilpuma, tāpēc ka sasaldēšanas rezultātā piens var izplesties un tam var būt nepieciešama brīva telpa
5. Nepievienojiet svaigi atslauktu krūts pienu traukā jau sasaldētu krūts pienu.

7.2. Uzsildīšana



Esiet uzmanīgi un nenometiet pudeli ar sasaldētu krūts pienu, jo tā kļūst trausla sasaldēšanas rezultātā un var saplīst.

1. Neuzsildiet sasaldētu krūts pienu mikroviļņu krāsnī, jo tas var izraisīt nevienmērīgu uzsildīšanu un iznīcināt krūts pienā esošās uzturvielas. Neuzsildiet sasaldētu krūts pienu pannā ar verdošu ūdeni, lai novērstu apdegumu iespēju.
2. Lai saglabātu krūts pienā esošās uzturvielas, pirms barošanas atkausējiet krūts pienu, turot pudeli zem tekošas siltā ūdens strūkļas.
3. Pirms barošanas nesasaldēt atkārtoti atkausēto krūts pienu.

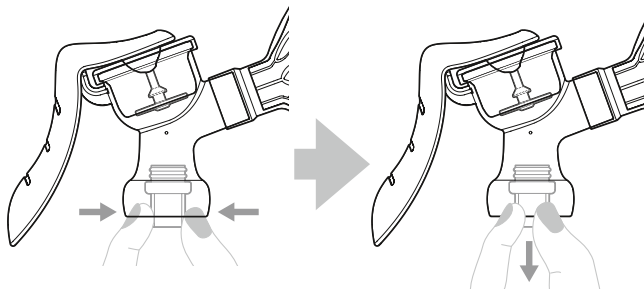
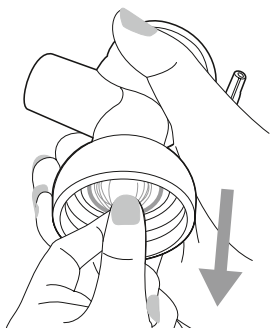
8. Barošana ar krūts pienu

1. Vienmēr pārbaudiet krūts piena temperatūru pirms bērna barošanas. Pārāk auksts vai pārāk karsts krūts piens nav piemērots barošanai.
2. Maigi sakratiet pudeli, lai samaisītu atdalījušos piena taukus.
3. Uzlieciet sterilizētu silikona uzgali uz piena pudeles, lai uzsāktu barošanu.
4. Vienmēr pēc barošanas izlejiet pāri palikušo krūts pienu.

9. Mazgāšana un sterilizācija:

9.1. Pirms pirmās un pēc katras lietošanas reizes

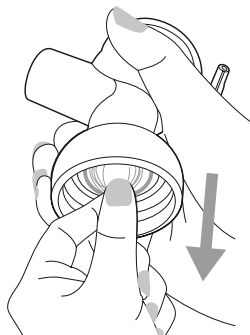
1. Nomazgājiet visas piena pumpja daļas uzreiz pēc lietošanas, lai novērstu krūts piena pārpalikumu izžušanu un baktēriju augšanu.
2. Izjauciet piena pumpi pa daļām.
3. Pagroziet krūts uzgali, lai atvieglotu izjaukšanas procesu, ja tas ir grūti atvienojams no piena pumpja korpusa.
4. Esiet uzmanīgi noņemot vienvirziena vārstu, to nesabojājot. Turiet vienvirziena vārstu ar iekšēji un rādītājpirkstu un uzmanīgi pavelciet uz leju (skat. attēlu zemāk), lai atvienotu.



5. Izmazgājiet visas pumpja daļas siltā ūdenī (aptuveni 30°C drīkst izmantot vieglu mazgāšanas līdzekli). Mazgājot, vienvirziena vārstu viegli paberzējiet starp pirkstiem. Neizmantojiet citus rīkus vārsta tīrīšanai, jo tie var bojāt vārstu.
6. Nosusiniet pumpja daļas ar tīru audumu vai atstājiet tās nožūt pēc mazgāšanas.

9.2. Pirms pirmās lietošanas un reizi dienā

1. Izjauciet piena pumpi pa daļām.
2. Pagroziet krūts uzgali, lai atvieglotu izjaukšanas procesu, ja tas ir grūti atvienojams no piena pumpja korpusa.
3. Uzmanīgi noņemiet vienvirziena vārstu, to nebojājot. Turiet vienvirziena vārstu ar īkšķi un rādītājpirkstu un uzmanīgi pavelciet uz leju (skat. attēlu zemāk), lai atvienotu.



4. Iepildiet katlā tīru ūdeni un uzvāriet to. Verdošā ūdenī atsevišķi liek krāsainās un bezkrāsainās pumpja daļas un vāra 5 minūtes, apmaisot. Neatstājiet daļas verdošā ūdenī pārāk ilgi. Neatstājiet katlu bez uzraudzības ūdens vārīšanās laikā.
5. Nosusiniet pumpja daļas ar tīru audumu vai atstājiet tās nožūt pēc sterilizācijas.



Nelietojiet ultravioletās gaismas (UV) sterilizatoru, lai sterilizētu pumpja daļas, jo ultravioletā gaisma var paātrināt plastmasas detaļu novecošanos.

10. Problēmu risināšana:

Problēma	Risinājums
Ja ir sāpes vai diskomforts piena pumpja lietošanas laikā	Pārtrauciet piena pumpja lietošanu un konsultējieties ar savu zīdīšanas konsultantu. Ja pumpis nav viegli noņemams no krūts, novērsiet vakuumu, ievietojot pirkstu starp krūti un silikona masāžas spilvenu, un pēc tam noņemiet pumpi no krūts.
Ja ir maza velkme vai tās nav	Pārbaudiet, vai vienvirziena vārsts ir tīrs un nav bojāts. Pārlicinieties, ka vienvirziena vārsts atrodas vietā un ir stingri piestiprināts. Pārlicinieties, ka rokturis ir pareizi uzlikts. Pārlicinieties, vai krūts uzgalis cieši pieguļ pie krūts. Visām detaļām jābūt sausām un pareizi uzstādītām.
Ja piena pumpis ir noskrāpēts	Viegli skrāpējumi ir normāla parādība un neizraisa problēmas pie regulāras pumpja lietošanas. Tomēr, ja kāda no piena pumpja daļām ir stipri saskrāpēta vai bojāta, nekavējoties pārtrauciet piena pumpja lietošanu. Nomainiet daļu, ja ir skrāpēta krūts uzgaļa iekšpuse, piena pumpja korpuss vai piena pudele, jo tajās vietās var būt baktēriju augšana sakarā ar krūts pienu atlieku uzkrāšanos. Izvairieties no abrazīvo materiālu vai antibakteriālo līdzekļu izmantošanas, jo tie var bojāt plastmasas detaļas.
Ja piena pumpis ir mainījis krāsu	Piena pumpi drīkst izmantot. Pārtikas krāsvielas var iekrāsot pumpja daļas, kas neietekmē tā darbību.
Ja silikona daļas kļūst dzeltenas	Novecošanas process ir normāls silikona materiāliem. Ieteicams aizvietot nodzeltējušo detaļu.

11. Iznīcināšana:

Prece ir izgatavota no plastmasas un jāiznīcina saskaņā ar vietējām prasībām.

12. Tehniskā specifikācija:

Vakuuma diapazons	Ar silikona masāžas spilvenu: 0 ~ -200 mm Hg (0 ~ -26.7kPa) Bez silikona masāžas spilvena (tikai krūts uzgalis): 0 ~ 2 mmHg -250 (0 ~ -33.3kPa)
Vakuuma pielāide	±10%
Karstuma pretestības temperatūra	120°C (248°F)
Darbības vide	Temperatūra: +5 ~ +40°C (+41 ~ 104 °F) Mitrums: 20% ~ 80% Atmosfēras spiediens: 700 ~ 1060 hPa
Uzglabāšana un pārvadāšana	Temperatūra: -20 ~ +50°C(-4 ~ 122 °F) Mitrums: 20% ~ 95% Atmosfēras spiediens: 700 ~ 1060 hPa

Maria breast pump



Asia Connection Co., Ltd.
16F-1, No. 16 Jian Ba Road,
Chung Ho District,
New Taipei City, Taiwan 23511
www.asiaconnection.com.tw

EC REP

Pilnvarotais pārstāvis
EIROPAS KOPIENĀ
Obelis s.a
Boulevard Général Wahis 53
1030 Brisele, Beļģija
Tālr.: +32 2.732.59.54
Fakss: +32 2.732.60.03
E-pasts: mail@obelis.net

Izplatītājs: **SIA ELVIM**,
Kurzemes prospekts 3G,
Rīga, Latvija, LV-1067
LV tālr.: + 37167808440
www.marialine.lv
LT tālr.: + 37052498854
www.marialine.lt
EE tālr.: + 3725076410
www.marialine.ee



Revīzijas Nr. MMBPA 07062019